



Friskluft med VÄRMEÅTERVINNING

Fjärrkontroll

Användarhandbok



**Made in
Sweden**

Innehållsförteckning

Manuella Inställningar

Inledning	3
Beskrivning av Fjärrkontrollen	3
I Displayen – Funktion	4-7
Schematiskt träd över menyn i fjärrkontrollen	8
Garanti & reklamation	9

Manuella Inställningar

Inledning

Fjärrkontrollen används till att ställa in luftomsättning, temperatur och sänkning under natten. Eftersom nattsänkning sker automatiskt efter inställd tid, kan man även ställa in tid. Man kan även läsa historik om effekt, temperatur och luftomsättning.

Överst på ventilatorn sitter ett svart kommunikationsfönster med en lysdiod bakom sig, som lyser vid olika aktiviteter och händelser. Vid kommunikation mellan ventilator och fjärrkontroll blinkar en grön diod på ventilatorn.



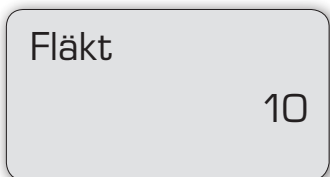
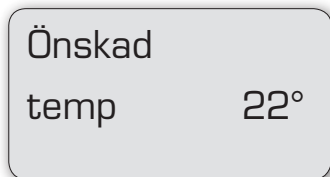
Manuella inställningar

Beskrivning av Fjärrkontrollen

Fjärrkontrollen består av ett svart hölje i plast med en framsida bestående av en display (1) och fem knappar. För att ändra inställningar och läsa värden används menyknappen (4). Knapparna pil upp (2) och Pil ned (3), används för att bläddra i menyn. För att bekräfta ett val används OK-knappen (5). Genom ett tryck på nightsleep-knappen (6) aktiveras en insomningsfunktion. Ventilationsaggregatet går då ner på lägsta ljudnivå under tre timmar från det att knappen trycks in. Genom att trycka två gånger på knappen, återgår apparaten till normalt driftläge.

På baksidan av fjärrkontrollen finns en batterilucka. Fjärrkontrollen får försörjning via ett A6F22 9V-batteri.

I Displayen



Funktion

Det är den nuvarande temperaturinställningen som syns, för att ändra temperaturen tryck OK följt av piltangenterna UPP eller NED för att öka eller sänka temperaturen. För att acceptera valet, tryck OK.

Det är det nuvarande varvtalet på fläktarna som syns. Värdet anges i skala 1-10. För att ändra inställningen tryck OK följt av pilarna UPP eller NED. Tryck OK för att acceptera.


Manuella inställningar

I Displayen

Funktion

Läsa
Värden

Under den här rubriken visas värden. De värden som visas är: Verklig temperatur, Effekt, Förbrukning och vilken Programvaruversion fjärrkontroll och ventilator har. För att läsa av något av värdena, tryck OK.




Verklig
temp 22°

Här visas den verkliga temperaturen i det rum där ventilatorn är installerad. För att återgå till föregående meny tryck MENU.




Effekt

Här visas den verkliga temperaturen i det rum där ventilatorn är installerad. För att återgå till föregående meny tryck MENU.



Förbrukning

Här visas hur mycket ventilatorn har förbrukat i kWh sedan installation och start. För att återgå till toppmenyn, tryck MENU. Genom att trycka på OK två gånger, kan förbrukningen nollställas.



Programversion
fjärrkontroll

Talar om vilken version av programvaran som finns installerad i fjärrkontrollen.

Manuella Inställningar

I Displayen

Funktion



Programversion
ventilator

Talar om vilken version av programvaran som finns installerad i ventilatorn.



Inställningar

Under menyn Inställningar justeras inställningar som berör tid, nattsänkning, insomning och över- eller undertryck.



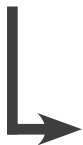
Klocka
timme 12 h

Här ändras klockans timvisare. Tryck OK för att kunna använda pilarna som ändrar tiden. Tryck på OK för att acceptera och MENU för att återgå.



Klocka
minut 30 m

Här ändras klockans minutvisare. Tryck OK för att kunna använda pilarna som ändrar tiden. Tryck på OK för att acceptera och MENU för att återgå.



Nattsänkning
start 00 h

Här ställs starttiden för den automatiska nattsänkningen in. Tryck OK för att kunna justera klockslaget med UPP- och NED-pilar. Tryck OK för att acceptera och MENU för att återgå.

Manuella Inställningar

I Displayen



Nattsänkning
slut 06 h

Funktion

Här ställs sluttiden för den automatiska nattsänkningen in. Tryck OK för att kunna justera klockslaget med UPP- och NED-pilar. Tryck OK för att acceptera och MENU för att återgå.



Nattsänkning
fläkt AV/PÅ

Måste vara påsatt för att nattsänkningen ska sätta igång. Tryck OK för att acceptera och MENU för att återgå.



Nattsänkning
temp 0-6oC

Sänker inställd temperatur angivet antal grader. Högsta nedsänkningen är 6 grader.

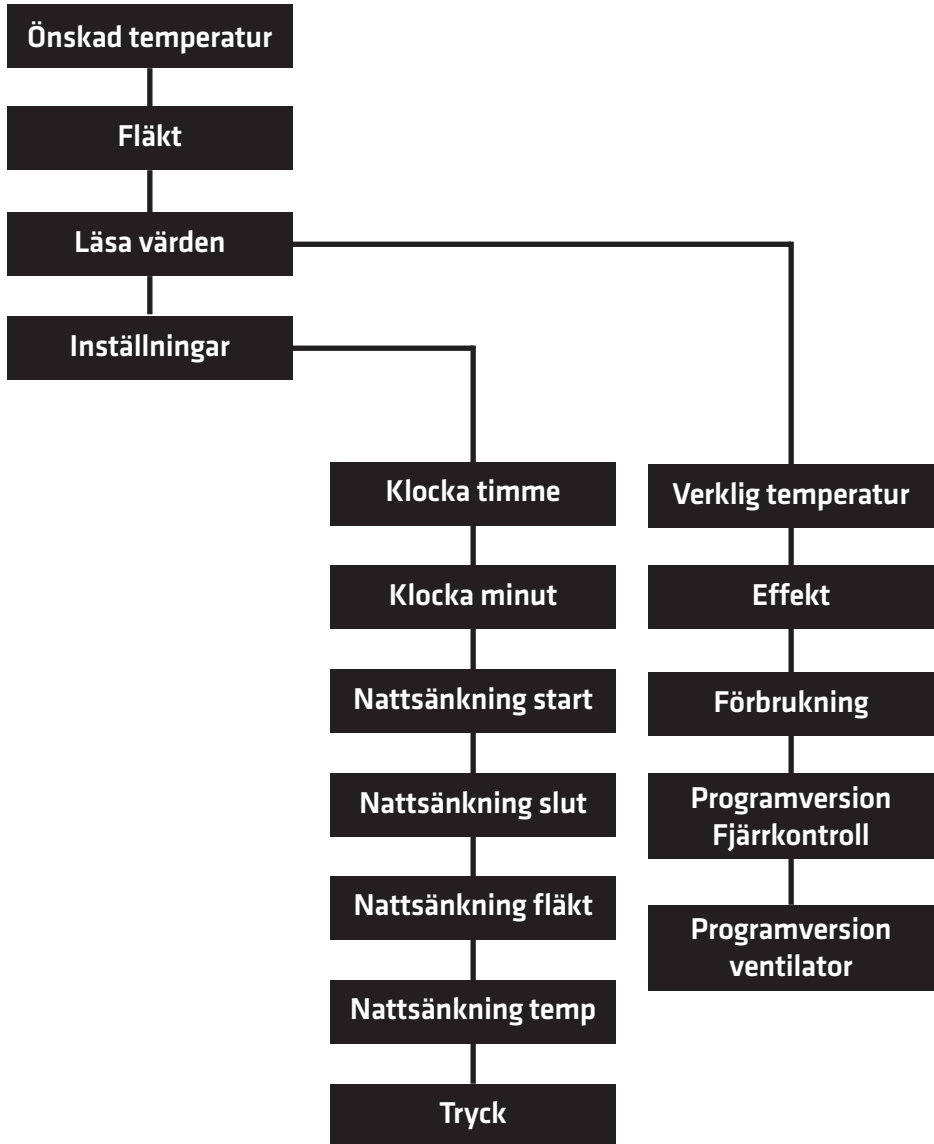


Tryck
Normal
Över/Undertryck

För att ändra tryck OK. Bläddra med pilarna till normal, övertryck eller undertryck. Normal betyder att fläktarna går växelvis 30 sek vardera. För över- och undertryck finns ytterligare val, läge 1 eller läge 2. Läge 1 betyder att fläktarna går 33 sek resp. 27 sek. Läge 2 betyder att fläktarna går 37 resp 23 sekunder.

Manuella Inställningar

Schematiskt träd över menyn i fjärrkontrollen



Garanti & reklamation

Garanti

Air Star lämnar 5 års fabriksgaranti på sina produkter till privatpersoner. Till företag samt offentliga inrättningar gäller 2 års garanti.

För att garantin skall gälla krävs det att underhållet, d v s filterbyte samt rengöring utförs enligt instruktioner i manualen. Om underhållet är eftersatt eller filter ersatta med annat än original, förfaller garantin. Kvitto eller faktura måste alltid kunna uppvisas vid garantiärenden.

Reklamation

För att åberopa att vara är felaktig (ang. transportskada, se nedan) skall företagskund reklamera till Air Star AB omgående, dock senast 30 dagar från fakturadatum samt på visst sätt returnera varan. Konsument (privatperson) har att reklamera fel inom skälig tid efter det att felet upptäcktes.

Företagskund skall ankomstkontrollera allt gods för att verifiera att vara är felfri. Inkommer reklamation efter 10 dagar förbehåller sig Air Star AB rätten att i förhållande till företagskund avgöra om felet skall avhjälpas. I förhållande till konsument (privatperson) avhjälpes Air Star AB på egen bekostnad felet om det kan ske utan oskälig kostnad eller olägenhet för Air Star AB. I övrigt hänvisas till konsumentköplagens bestämmelser. Se även nedan angående ansvar för fel.

Vid reklamation skall kund kontakta Air Star AB:s kundservice på telefon 060-15 39 10, via e-post till info@airstar.se, och uppge order och fakturanummer samt orsak till reklamationen. Konsument (privatperson) bör använda en av Air Star AB utsänd och förbetald fraktsedel för retur av varan. Varan bör sändas in inom 14 dagar från mottagande av fraktsedel. Vid retur av varan skall faktura, ordersedel jämte en redogörelse av felet, företrädesvis en detaljerad sådan, medfölja varan. Returer skall återsändas i originalförpackning samt väl förpackade i av posten godkänt emballage (ex vis brun wellpappkartong). Eventuella transportsador till följd av bristfällig emballering debiteras kund. Air Star AB förbehåller sig rätt till produktkontroll av varan samt debitering av testavgift om 350 kr jämte moms om varan ej skulle vara felaktig och reklamationen ej accepteras.



AIR STAR AB
Montörvägen 10, 853 50 Sundsvall
TEL 060-15 39 10 FAX 060-15 39 11
www.airstar.se

